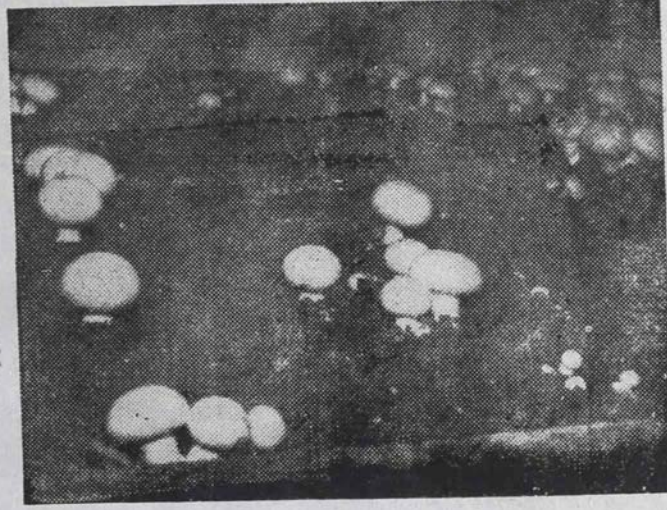


फोन नं. ५२३१४३

नेपाल कृषि अनुसन्धान परिषद
बाली रोग विज्ञान महाशाखा
च्याउ अनुसन्धान कार्यक्रम
खुमलटार, ललितपुर

गोब्रे च्याउ [Agaricus bisporus] को
खेती गर्ने सरल तरीका



श्री रामहरी डंगोल
मुश्री सरिता श्रेष्ठ
श्री हरिश्चन्द्र बास्तोला

MARCE PH



गोब्रे च्याउ [Agaricus bisporus] को खेती गर्ने सरल तरीका

च्याउ एक प्रकारको ठुसी जालवाट उम्रने स्वादिष्ट पौष्टिक पदार्थ हो । च्याउ भन्नाले प्रायः गरी जङ्गलमा उम्रने च्याउलाई नै सम्झ । तर यस किसिमका कृतिपय च्याउहरूको कृतिम रवाबाट घरमार्त खेति गर्न सकिन्छ ।

गोब्रे च्याउ चिसो हावा पानी भएको ठाउँमा उम्रने भएको हुँदा, पहाडी स्थानहरूमा यसको खेती गर्न उपयुक्त हुन्छ । यो च्याउको खेती गर्दा विशेष गरेर तापक्रम, सापेक्षिक आद्रता र चिस्यान ऊचित मात्रमा यन्त्रको जडान गरी उपलब्ध गराउन सकेमा बाह्र महिना यसको खेती गर्न सकिने छ । तर हाम्रो देशको किसानहरूले यस प्रकारको लगानी गर्न नसक्ने हुँदा, मौसमको अध्ययन अनुसार काठमाडौँ उपत्यका वर्षमा दुई बाली च्याउको खेती गर्न उपयुक्त भएको पाइन्छ । जस्तै:

१. पौष-माघमा मल बनाई वीउ रोपेमा, फाल्गुण-वैशाखसम्म च्याउ फल्दछ ।

२, आषाढ-श्रावणमा मल बनाई वीउ रोपेमा आश्विन-मंसिर सम्म च्याउ फल्दछ ।

यसरी दुई बालीको मल तयार गर्ने र वीउ छर्ने समय तल लेखिए अनुसार उपयुक्त देखिन्छ ।

प्रथम बाली

- मल तयार पार्ने समय:- श्रावणको अन्तिम हप्ता भित्रमा
बीउ छर्ने समय:- भाद्रको पहिलो हप्ता
माटो राख्ने समय:- भाद्रको चौथो हप्तामा
च्याउ उत्पादन:- आश्विनको तेथ्रो हप्तादेखि कार्तिकको अन्तिमसम्म

दोश्रो बाली

- मल तयार पार्ने समय:- माघको अन्तिम हप्ता भित्र
बीउ छर्ने समय:- फागुणको पहिलो हप्ता
माटो राख्ने समय:- फाल्गुणको चौथो हप्ता
च्याउ उत्पादन:- चैत्रको दोश्रो हप्तादेखि वैशाखको अन्तिमसम्म

यस्तै प्रकारले अन्य पहाडी भागहरूमा पनि स्थानीय हावा पानीको अध्ययन गरी च्याउको खेती गर्न समय निश्चित गर्न सकिन्छ । साथै तराई क्षेत्रमा हिउँद महिना जस्तै कार्तिकदेखि पौष महिनासम्म खेती गर्न उपयुक्त छ ।

च्याउ खेती गर्दा विशेष गरेर ध्यान दिनु पर्ने कुराहरू.

१. तापक्रम (टेम्परेचर)

बीउ रोपेपछि तीन हप्तासम्म कोठामा तापक्रम २२-२५ डि० से० ग्रेड हुनु पर्दछ र माटो भरेको १० दिनसम्म सोही तापक्रम हुनु पर्दछ । उक्त तापक्रममा ढुसीजाल राम्रोसंग फैलिन्छ । कम तापक्रम हुँदा ढुसी फैलिन सक्नेन । बढी भएमा अरु नै किसिमको ढुसी वा अन्य रोगको जीवाणुहरू उच्चैर बीउ वा च्याउ नै नष्ट पारी दिन्छ ।

२. आद्रता (ह्यूमिडिटी)

च्याउ खेती गर्दी बीउ रोपेपछि सापेक्षिक आद्रता कमसेकम करिब ७०-७५ प्रतिशत हुनु पर्दछ । च्याउ निस्कने बेलामा सापेक्षिक आद्रता ८०-९० प्रतिशत हुनु पर्दछ । यसको लागि सुख्खा मौसममा भूईमा पानी छर्केर तथा च्याउको मलमा उचित मात्रामा पानी दिएर सापेक्षिक आद्रता मिलाउन सकिन्छ ।

३. हावा सञ्चालन र उज्यालो (भेन्टीलेसन)

च्याउ उत्पादन गर्ने ठाउँ वा कोठामा चाहिएको खण्डमा बाहिरवाट राम्रोसंग ताजा हावा भित्र पस्ने र दुपित हावा बाहिर निस्कने साथै सिधै घामको उज्यालो नपर्ने व्यवस्था हुन अत्यन्तै आवश्यक पर्दछ । उज्यालो पस्ने व्यवस्था भएमा बेस हुनेछ ।

४. असल बीउ (गुड स्थान)

च्याउको बीउ तयार गरी राखेको बोटलमा सेतो ढुसी राम्रोसंग फैलिएको र अन्य कुनै प्रकारको ढुसी वा जीवाणु नउभिएको हुनु पर्दछ । यसको लागि च्याउ अनुसन्धान कार्यक्रम वाली रोग विज्ञान महाशाखाले असल बीउ उत्पादन गरी उपलब्ध गराउने व्यवस्था गरेको छ ।

५. खेती गर्ने ठाउँ (कल्टिभेटिङ्ग हस)

काठघाडौं उपत्यकामा घरको हावा लाग्ने छिडीमा वा छुट्टै घरमा भित्ता भूईमा ईटा टम्म पारेर ओछ्याएको वा सिमेन्ट प्लाष्टर गरी च्याउको खेती गर्न सकिन्छ । जाडोको यामना पनि खेती गर्न इच्छुक कृषकहरूले कोठामा हिटर बाल्ने वा कोइला बाल्ने व्यवस्था गर्नु पर्दछ ।

सिमेन्ट प्लाष्टर गरेको ठाउँमा भूईंमा नै मलको ब्याड बनाएर खेती गर्न सकिन्छ । कम ठाउँ भएको कोठाको बाकस एकको माथि अर्को राखेर खेती गर्नु पर्दछ । साधारणतया: बाकसको साईज (१ मीटर १/२ मीटर \times २० सेन्टिमिटर) बनाउनु पर्दछ र मूत्तरको काठ १-१ ईन्चको फरकमा ठोकी हावा पर्ने हुनु पर्दछ र चारै कुनामा चारवटा खुट्टा राख्नु पर्दछ । यसो गरेमा एउटा बाकसको माथि अर्को बाकस राख्न सकिन्छ । च्याक बनाएर पनि खेती गर्न सकिन्छ ।

तर च्याकमा यसको खेती गर्ने प्रविधीमा धेरै खर्चालु भएको कारणले १६ ईन्च गोलाकारको प्लाष्टिक ब्यागमा कम्पोष्ट १२ ईन्च जतिको उचाई पुग्ने गरी कम खच्च हुने गरी गोब्रो च्याउको खेती गर्न पनि सकिन्छ । यसको लागि प्लाष्टिकको ब्याग ज्यादै पातलो भएमा सकल नहुन पनि सक्छ ।

मल बनाउने ठाउँ पनि च्याउ खेती गरिने ठाउँ नजिक भए बेश हुने छ । उक्त मल बनाउने ठाउँको भूईंमा ईटा टम्म मिलाएर राख्ने वा सिमेन्ट प्लाष्टर गर्नु पर्दछ । घामपानिकाट जोगाउनको लागि छान्ने लगाएको हुनु पर्दछ । यदि खुल्ला ठाउँमा गर्ने हो भने प्लाष्टिकले छोप्नु पर्दछ ।

गोब्रो च्याउ खेतीको लागि सिफारिस गरिएका सामग्रीहरू

(क) मल बनाउनको लागि:-

१. पराल	१००० केजी
२. युरिया	५ केजी
३. एमोनियम सल्फेट	२० केजी
४. सुपरफस्फेट (ट्रिपल)	७ केजी
५. कृषि चून	३० केजी
६. च्याउको बीउ (२५० ग्राम प्रति बोटको)	२० बोतल

(ख) अन्य सामग्रीहरू:-

१. फर्मालिन	१ लि.
२. डेरोगाल	५० ग्राम
३. नुवान	१००० मिलि

(४)

पहिलो पंटक च्याउ खेती गर्ने इच्छुक व्यक्तिहरूले २५० कि० ग्राम परालको मात्र मल बनाई च्याउ खेती गर्न सिफारिस गरिन्छ र सोही अनुसार अन्य सामग्रीहरू पनि जुटाउनु पर्दछ ।

च्याउ खेती गर्दा निम्न तरिकाहरू एकपछि अर्को अनुसरण गर्नु पर्दछ ।

१. मल (कम्पोस्ट) बनाउने ।
२. तयारी मलको व्याड बनाउने
३. बीउ उपलब्ध गर्ने ।
४. बीउ रोप्ने ।
५. माटोले छोप्ने (कौसंग)
६. बाली टिप्ने ।
७. कोठा सफा गर्ने



मल (कम्पोस्ट) बनाउने तरिका

मल बनाउनको लागि चाहिने जति पराल जोखेर १-१ १/२ फीट अथवा २ ईन्च लामो टुक्रा पारेर काटी सफा पानीले राम्रोसंग भिजाउनु पर्दछ । चाहिने जति रासायनिक मलहरू पनि जोखेर तयार गर्नु पर्दछ ।

पहिलो दिन परालको थुप्रोलाई एउटा काठको फ्रेम (५ फुट, ५ फुट १० ईन्च) भित्र तह तह पारी राख्दै हलुकासंग गोडाले कुल्चिएर मिलाउनु पर्दछ । प्रत्येक ३-४ तह पछि मिसाइएको एमोनिएम सल्फेट र युरिया मलको दुई पसर जति छर्नु पर्दछ । यदि पराल राम्रोसंग भिजेको रहेनछ भने झारी वा हातले अलि अलि पानी छर्नु पर्दछ ।

परालको तह काठको फ्रेमभन्दा माथि आएपछि फ्रेमको चारैतिर कुनामा पराललाई गोडाले धिचेर फ्रेमलाई माथितिर तान्नु पर्दछ र फेरी पराल, रासायनिक मल घर्दै गई चार कुना थुप्रो बनाउनु पर्दछ ।

यसरी मस बनाउँदा २५-५०० केजीसम्म परालको एक थुप्रो बनाउनु पर्दछ । प्रत्येक थुप्रोको उचाई ४-५ दिनदेखि थुप्रोको भित्री भागमा तातो बढ्न थाल्दछ । हात भित्र पसायो भने बाफले पोल्दछ । त्यसवेला तापक्रम ५०-७० डि. से. हुन सक्दछ ।

मल पल्टाउने समय

मल बनाउँदा तल उल्लेख गरे बमोजिम विशेष ध्यान दिई समयमार्त पल्टाउनु पर्दछ:-

१. पहिलो पल्टाई:

५ दिनमा पहिलो पटक मल पल्टाउनु पर्दछ । यसरी पल्टाउँदा बाहिरको भित्र र भित्रको बाहिर पर्ने गरी सुह्र्वा पराललाई भित्रपारी काठको फ्रेमभित्र गोडाले थिच्दै थुप्रो बराउनु पर्दछ ।

२. दोश्रो पल्टाई:

१० दिनमा दोश्रो पटक पल्टाउनु पर्दछ । यस पटक सिफारिस गरिए बमोजिम कृषिचून, मलको तहतहमा छर्दै मलको थुप्रो बनाउनु पर्दछ ।

३. तेश्रो पल्टाई:

१३ दिनमा तेश्रो पटक मललाई पहिलेको जस्तै पल्टाउनु पर्दछ । यसरी पल्टाउँदा हात वा सावेलले मललाई झिक्दै काठको फ्रेमभित्र फिजा-एर तह तह पारी हलुकासग गोडाले थिचेर थुप्रो बनाउनु पर्दछ । यसवेला मलबाट ताती वाफ निस्केको पनि देखिन्छ । मलको चिस्यान कम भएको देखिएमा अलि अलि पानी छर्नु पर्दछ ।

४. चौथो पल्टाई:

१६ दिनमा चौथो पटक पल्टाउनु पर्दछ । यसवेलामा चाहिएको मात्रामा सुपर फस्फेट मलको तह तहमा छर्नु पर्दछ । यसवेलादेखि मललाई

हातले नै हलुकासग धिचेर थुप्रो बनाउनु पर्दछ । मल पल्टाउँदा नमिठो आँखा, पीरो हुने एमोनियाको ग्याँस निस्केको अनुभव हुन्छ ।

५. पाँचौं पल्टाई

१६ दिनमा मल पल्टाउनु पर्दछ यस पटक केही पनि हाल्नु पर्दैन ।

६. छैठौं पल्टाई

२२ दिनमा पल्टाउँदा रोग तथा कीटनाशक औषधीहरू छर्कनु पर्दछ । डेरोसाल आधा ग्राम प्रतिलिटर पानीमा मिसाउने र सोही झोलमा कीराको लागि नुवान आधा एम. एल. प्रति लिटरको दरले मिसाउनु पर्दछ एक टन मलको लागि २० लिटर औषधीको झोल बनाई सबै मलमा पुग्ने गरी छर्कनु रेदछ ।

७. सातौं पल्टाई

२५ दिनमा मल पल्टाउँदा केही पनि नराख्ने ।

८. आठौं पल्टाई

२७ दिनसम्ममा मल पाकेल तयार भैसक्दछ । यस बेलासम्ममा एमोनियमको गन्ध पनि हराउँदै गएको हुन्छ । पाकेको मल हल्का खैरो कारो रङ्गको हुन्छ र परालको तयान्द्रा पनि सजिलैसँग चुडिन्छ । तयार भैसकेको मलमा चिस्यान करिब ७० प्रतिशत भएको हुन्छ । मललाई मुठ्ठी पार्दा हत्केला भिजेको हुन्छ, तर पनि पानी नचुहिने र मल डल्लो परेको अवस्थाको हुनु पर्दछ । साधारणतया: मलको पी० एच० ७-७.२ भएको हुनुपर्दछ । यसको जाँचको लागि च्याउ अनुसन्धान कार्यक्रम खुमलटारमा मलको नमूना लिएर सम्पर्क राख्न सल्लाह दिइन्छ ।

ब्याडको तयारी

मल तयारी भएपछि च्याउ खेती गरिने कोठामा ब्याड बनाउनु पर्छ । ब्याडको लम्बाई कोठाको साईज अनुसार चौडाई ३ फिट अथवा

आफूलाई मिल्ने खालको र उचाई ६-८ ईञ्चसम्मको बनाउनु पर्दछ । दुई वटा ब्याड बनाएको भएमा बीचमा डेडफिटको बाटो राख्नु पर्दछ । काठको च्याक अथवा बाकसमा पनि मल भरेर खेती गर्न सकिन्छ ।

ब्याड तयार गर्नु भन्दा १-२ दिन अगाडि २ प्रतिशतको फर्मानिन को झोलले कोठामा छर्कनु पर्छ तथा कपडा भिजाएर भूई वा काठको बाकसमा पोल्नु पर्दछ । उपचार गरेपछि कोठालाई एक दिन बन्द गरी राख्नु पर्दछ ।

ब्याडको तयारी गर्दा मललाई राम्रोसंग फुकाई मिलाएर हलुकासंग थिच्दै बनाउनु पर्दछ ।

बीउ रोप्ने समय

ब्याडमा मल भरेको १-२ दिनमा मलको तापक्रम करीव २५ डि. से. र एमोनियाको गन्ध हराए पछि बीउ रोप्नु भन्दा अगाडि कपास वा कपडाको टुकुराई मिथाइलेटड स्प्रिटले भिजाई हात, बीउ राख्ने भाँडा झिकने सूइरोलाई राम्रोसंग पुछेर सफा गर्नु पर्दछ । सूइरोले बीउको बोटलमा चलाई बीउलाई सफा गरेको भाँडामा खन्याउनु पर्दछ । त्यसपछि ब्याडबाट एकट्टेखि डेडईञ्च मल हटाएर बीउ छरेर फेरी सोही मलले छोपी हलुकासंग थिचि सम्म बनाउनु पर्दछ । माथिबाट पनि अलि अलि बीउ छरी दिएमा बेश हुनेछ । बीउ रोप्ने पछि ब्याड माथि १ लिटर पानीमा आधा ग्राम डेरासाल र आधा एम.एल नूभानले उपचार गरी राखेको अखवारले छोपी दिनु पर्दछ । ब्याडमा पानी दिँदा अखवार मात्र भिज्ने गरी दिनु पर्दछ ।

बीउ रोप्नेपछि कोठको तापक्रम २२-२४ डि० से० हुनु पर्दछ । ८-१० दिन पछि ब्याडमा सेतो दुसी फैलिदै गएको देखिन्छ । १५-२० दिनमा मलको सबै भागमा दुसी फैलिएर जान्छ ।

माटो भर्ने (केसिंग)

(क) माटोको उपचार:-

बीउ रोरेको दुई हप्तादेखि ब्याडलाई छोप्ने (केसिंग) माटोको तयारी गर्ने शुरू गर्नु पर्दछ । यसको लागि दोमत माटो असल हुन्छ । बारी बाट माटो झिकदा, माथिको करीब ६ ईञ्च जति माटो हटाएर भित्रको माटो झिकी डल्लाजति सबै फुटाई मसिनो बनाउनु पर्दछ । यस किसिमको १०० केजी माटोमा २ केजी कृषि चून (२ प्रतिशत) र ५ लिटर पानीमा २५० एम एल फर्मालिन (२ प्रतिशत) बनाई छर्कनु पर्दछ र सफा गरेको सावेलले चलाएर थुप्रोलाई साधिबाट प्लाष्टिकले छोपी ४८ घण्टासम्म उपचार गर्ने पर्दछ । प्लाष्टिक सीटलाई झिकेपछि २ पटक २-३ दिनको फरकमा माटोलाई पल्टाई फर्मालिनको गन्ध हटाउनु पर्दछ । उक्त माटोको पी. एच. ७-७.५ सम्म हुन आवश्यक छ । यसरी उपचार गरिएको माटो एक हप्तापछि प्रयोग गर्नु ठीक हुन्छ एक टन परालबाट निस्कने कम्पोष्टको लागि १५०० केजी माटो आवश्यक पर्दछ ।

(ख) माटो भर्ने समय:-

ब्याडमा राम्रोसंग दुसी फौलसके पछि (बीउ रोपेको १५-२० दिन पछि) उपचार गरिएको माटोले ब्याडको एकैनासले डेड ईञ्च बाक्लो पारेर छोप्नु पर्दछ ।

(ग) पानी दिने तरीका:-

ब्याडलाई माटोले छोपेपछि, झारी वा स्प्रेयरले माटोको सतह मात्र मिच्ने गरी पानी दिने गर्नु पर्दछ । धेरै पानी दिने गरेमा ब्याडको दुसी बिग्रने डर हुन्छ ।

कोठाको वातावरण

माटोले ब्याडलाई छोपेपछि ७-१० दिनसम्म कोठाको तापक्रम २२-२४ डि० से० मा नै राख्नु पर्दछ । त्यस बेलासम्ममा च्याउको दुसी माटोको सतह मुनिसम्म फौलिन थालेको हुन्छ ।

एघारौं दिनदेखि:

- १) कोठाको तापक्रम घटाएर १४°-१८° से. को बीचमा राख्ने ।
- २) कोठाभित्र बाहिरबाट ताजा हावा सञ्चालन गराउने ।
- ३) कोठामा सापेक्षिक आद्रता ८०-९० प्रतिशत राख्ने ।

यसको लागि गरम समयमा भूईँ नित्तामा वा पराख वा छ्वालीको टाँटी बनाएर भित्तामा राखी पानीले भिजाई चिसो पार्नु पर्दछ । जाडोको समयमा कोठाभित्र हिटर तथा ठूलो भाडामा पानी तताएर तापक्रम वा आद्रता बढाउन सकिने छ ।

हावा सञ्चालनको लागि एयरकुलर चलाउनु वा झ्यालहरू खोल्नु पर्दछ । यस्तो खोल्न हुने झ्यालहरूमा मसिनो र प्वाल भएको तारको जाली लगाउनु पर्दछ ।

च्याउ टिप्ने तरीका

ब्याडमा माटोले छोपेको १५-२१ दिनसम्ममा च्याउको मसिनो सेता कोपिलाहरू उम्रन थाल्दछ । त्यसको एक हप्तासम्ममा टिप्नलाई तयार हुनेछ । च्याउ टिप्नु अगाडि साबुनले हात धुनु पर्दछ । च्याउ टिप्दा तिनवटा औंलाले डाँठमा समातेर एकपल्ट दाहिने अर्को पल्ट देब्रेपट्टि हात बटारेर होसियार पूर्वक खलभल नपारी टिप्नु पर्दछ । यदि झुप्पा गरी उम्रेको कोपिलाहरूको बिचबाट च्याउ टिप्न परेमा च्याउको डाँठलाई चक्कुले काटी टिप्ने गर्नु पर्दछ र पछि अरू टिप्ने बेलामा बाँकी रहेको डाँठहरूलाई ब्याडबाट निकाल्नु पर्दछ ।

च्याउ टिपी सकेपछि उपचार गरिएको माटोले प्वाल भर्ने र पानी दिने गर्नु पर्दछ । च्याउ नफर्कदै टिप्ने गरेमा वजान भाइ राम्रो पाउँदछ । तिपेको च्याउ १-२ दिनसम्म रेफ्रिजेरेटरमा राख्न सकिन्छ । नत्र सोहि दिन बजारमा बिक्री गर्ने व्यवस्था गर्नु पर्दछ । राम्रोसंग खेती गरेको भएमा २ महिनासम्म च्याउ फलिरहन्छ । तर ब्यापारिक दृष्टिकोणले खेती

गर्दा ६ हफ्तासम्म उत्पादान लिने गर्दैछ किन भने, च्याउ निस्कन शुरू भएको ६ हफ्तापछि उत्पादन निकै कम हुनेछ ।

एक हजा (१००० केजी परालबाट बनाएको कम्पोस्ट मल) बाट सालाखाला करीब २०० केजी (दुईसय) ताजा च्याउ उत्पादन गर्न सकिन्छ ।

सरसफाई

च्याउको खेती गर्दा सरसफाईमा विशेष ध्यान दिनु पर्दछ । नत्र रोग कीराहरूले आक्रमण गरेर च्याउ उत्पादनमा हानी पुऱ्याउँदछ । खेती गरेको बेलामा वा रोग कीरा लागेको देखिएमा कीटनाशक तथा रोग नाशक औषधी छर्नु पर्दछ । प्राविधिकहरूसंग सल्लाह लिनु पर्दछ । च्याउमा कुहिएको च्याउ देखिएमा तुरुन्त टाढा लगी फ्याक्ने गर्नु पर्दछ । च्याउ फलन छोडेपछि मललाई झिकेर मलको खाडलमा राख्ने र अन्न बालीको खेतीमा प्रयोग गर्न सकिन्छ । दोश्रो पटकको खेती शुरू गर्नु भन्दा अघि कोठालाउ विशेष रूपले सफागरी २ प्रतिशतको फर्मांलिनले भूईं भित्ता पुछेर मात्र शुरू गर्नु पर्दछ ।

गोब्रेच्याउ खेती गर्दा ध्यान दिनु पर्ने मुख्य मुख्य कुराहरू

१) मल बनाउनु भन्दा अगाडि ध्यान दिनु पर्ने कुराहरू:-

- क) कम्पोस्ट मल बनाउनको लागि घाम नलाग्ने र पानी नपर्ने छाना भएको ठाउँ हुनु पर्दछ । यसो गर्दा वर्षाको पानीले मलमा भएका खाद्य तत्व पानीले बगाएर लैजान सक्दैन ।
- ख) मल बनाउने ठाउँमा मल बनाउनु भन्दा पहिला २ प्रतिशतको फर्मांलिनको झोलले राम्रोसंग उपचार गर्नु पर्दछ । यसबाट अनाबश्यक भन्ने ढुसीहरू कम्पोस्ट मलमा फँलिन सक्दैन ।

२) कम्पोष्ट मल बनाउँदा विचार गर्नु पर्ने कुराहरू

- क) कम्पोष्ट मलको लागि प्रयोग गर्ने र पराल वा छावली पानीले नभिकेको १ वर्षभन्दा पुरानो नभएको हुनु पर्दछ ।
- ख) मल बनाउँदा ठीक मात्रामा पानी हुनु पर्दछ । बढी भएमा खाद्य तत्व बगेर जाने र मल बिग्रने सम्भावना हुन्छ । फेरी पानी कम भएमा मल पाक्दैन ।
- ग) मलको थुप्रोमा राम्रोसंग हावाको सञ्चालन हुनु पर्दछ ।
- घ) कम्पोष्ट मल ठीक गरेर पाकेको हुनु पर्दछ बढी कुहाउनाले मल बढी पाकेर बिग्रने सम्भावना हुन्छ । तर नपाकेको मलबाट ब्याड बनाउँदा ब्याडमा तातेर आउने सम्भावना हुन्छ ।
- ङ) कम्पोष्ट मलको पी. एन. ७-७.२ सम्म हुनु पर्दछ । पी० एच० कम वा बढी भएमा दुसी उम्रन सक्दैन ।
- च) पछिल्लो पल्टाईमा माथि उल्लेख गरे अनुसार कीटनाशक र रोगनाशक औषधी छन् पर्दछ । नत्र भने यसबाट प्रत्येक किसिमका रोग र कीराले दु ख दिन सक्दछ ।

३) ब्याड बनाउदा ध्यान दिनु पर्ने कुराहरू

- क) ब्याड बनाउनु भन्दा अगाडि च्याउ खेती गर्ने कोठा २ प्रतिशत फर्मा-लिन झोलले कोठा उपचार गर्नु पर्छ ।
- ख) च्याउ खेती काठको बाकसमा गर्ने हो भने पहिला बाकस कोठा जस्तै राम्ररी उपचार गर्नु पर्दछ अनि मात्र मल भरेको बाकसमा ग्रह दुसी आउन कम हुन्छ ।
- ग) ब्याड बनाउँदा कम्पोष्ट मल राम्रोसंग फुकाएर बनाउनु पर्छ ।

४) बीउ रोप्दा याद राख्नु पर्ने कुराहरू

- क) बीउ रोपी सकेपछि कम्पोष्ट मललाई छोप्ने कागज सफा र रोग र कीट नाशक औषधीद्वारा उपचार गरेको हुनु पर्छ ।
- ख) बीउ रोपी सकेपछि कम्पोष्ट मल हातले विस्तारै थिच्नाले बीउ र ब्याडमा राम्रोसंग सम्पर्क हुन्छ र छिट्टै दुसी फलिन्छ ।

ग) दुस्री समयमा राम्रोसंग फ्रैलाउनको लागि कोठाको तापक्रम २५-२२ डि. से. तापक्रम राख्नु पर्छ ।

५. माटो भर्दा याद राख्नु पर्ने कुराहरू

क) माटो भर्नुभन्दा अगाडि माटो राम्रोसंग उपचार गरी सफा ठाउँमा राख्नु पर्दछ । राम्रो उपचार गरेको माटो भर्नाले रोगको श्रोतहरू कम हुन्छन् ।

ख) माटो भरेको १० दिनपछि कोठाको तापक्रम १४-१८ डि. से. मा राख्नु पर्छ ।

बाली आई राख्ने बेलाको हेरचाह

क) कोठामा हावा सञ्चालन राम्ररी हुनु पर्दछ ।

ख) ब्याडमा माटो मिज्ने गरी दिनको एक वा दुई पटक पानी दिनु पर्दछ । तर एकचोटी घेरै पानी दिनु हुँदैन ।

ग) सापेक्षिक आर्द्रता ८५-९० प्रतिशत राख्नको लागि च्याउ खेती गर्ने कोठाको भूईमा भित्तामा पानी छर्की चिसो पार्नु पर्छ ।

घ) च्याउ टिप्दा प्रयोग गरेका औजारहरूको राम्रोसंग सफा गरेर राख्नु पर्छ ।

च्याउ खेतीमा सफाईको महत्त्व

च्याउ खेतीमा सफाईको ठूलो महत्त्व छ कम्पोस्ट मल बनाउने ठाउँ देखि लिएर च्याउ उमाने कोठाको सफाई, मल भर्ने या ब्याड बनाउनको सफाई, बीउ रोपेपछि छोप्ने कागजी सफाई, माटो उपचार गर्दाको सफाई च्याउ टिप्दा प्रयोग गरेको औजारहरूको सफाई, च्याउ टिप्नको पछि च्याउ टिपेको हरेक ठाउँ माटोले भरेर राख्नु पर्ने सफाई, प्रयोगमा नल्याएको र रोग लागेका नराम्रा च्याउहरू टिपी टाढा फाल्नु पर्ने सफाई, च्याउ खेती गरी सकेपछि कोठाको सफाई आदि मुख्य मुख्य सफाई हुन् । यसरी सफाईहरू नगर्नाले च्याउ विभिन्न रोग र कीराले आक्रमण गर्दछ र च्याउ

उत्पादनमा कम हुन्छ ।

गोब्रेच्याउमा लाग्ने रोग र कीराहरूको रोकथाम

च्याउ एक प्रकारको ढुसी भएतापनि यसमा ग्रह ढुसीहरूबाट रोग लाग्दछ । यस प्रकारमा ढुसीले च्याउ उम्रन नदिने मात्र होइन की उम्रेका च्याउहरूलाई पनि मार्न सक्छ । यस्तै विभिन्न प्रकारका रोगहरू च्याउमा लागि च्याउ उत्पादनलाई बाधा पुऱ्याउँछ ।

गोब्रेच्याउमा लाग्ने रोगहरू

गोब्रेच्याउको व्याडमा पनि केही प्रकारका रोगहरूले नोकसान गर्ने गर्दछन् । ती मध्ये हाल समस्याको रूपमा आइरहेका रोगहरू मध्ये यो दुई रोगहरू प्रमुख हुन ।

१. खैरो प्लाष्टर रोग (ब्राउन प्लाष्टर मोल्ड)

यो रोग पपुला स्पोरा वाईसिन ढुसीबाट जाग्दछ । यो रोग बीउ रोपेको बेलामा परालमा र केसिग गरिसकेको माटोको सतहमा आउँछ । यो रोगको लक्षण बसाडमाथि र केसिग गरेको माटोको माथि पहिले सेतो अनि फिक्का खैरो रङ्गको पछि गाडा खैरो पाउडर जस्तो धुलो देखापर्दछ । यो रोग लागेको व्याडबाट च्याउ आउन ढिला र कम हुन्छ । रोग आउनुको कारण पहिले प्रयोग गरेको कम्पोट राम्ररी नपाकेको तथा बढी सफा नगरेको र त्यसबाट नयाँ व्याडमा सरेर आएको हो । यो विशेष गरेर व्याडको माथि र केसिग गरेकोको माटोमाथि देखापर्दछ । यो रोग चाँडै फलिनको कारण कोठामा राम्रो हावा सञ्चालन नभएको र तापक्रम नभएको हो । रोग नियन्त्रण गर्नेको लागि २ प्रतिशतको फर्मालिनको झोल रोग लागेको ठाउँमा मात्र छकिदिने अथवा ०.५ ग्राम डेरोसाल प्रति लिटर पानीमा मिसाएर स्प्रे गर्ने एकपल्ट मात्र औषधी छकेर पनि रोग नियन्त्रण गर्न सकिन्छ ।

२. हरियो रोग (ग्रिन मोल्ड)

यो रोग ट्राइकोडरमा जातका जीवाणुबाट लाग्दछ । यो रोग बीउ रोपेको व्याडमा च्याउ आउने र आइरहेको बेलामा देखा पर्दछ । यो जीवाणु च्याउका टुक्राहरू र कुहेका वस्तुको कम्पोष्टमा चाँडै बढ्दछ र रोग लागेपछि कम्पोष्टमा च्याउको ढुसी हराएर जान्छ र साना साना च्याउको गेडाहरू आउन छोड्छ । राम्रोसंग उपचार नभएको माटो र

ह वाले यो चाडै फौलाउनमा मद्दत गर्दछ । सापेक्षिक आद्रता बढी भई चिस्यान बढेमा र तापक्रम बढी भएमा यो रोग चाडै फैलिन्छ । यस रोगको रोकथामको लागि ०.०५ प्रतिशत डेरोसाल एकपल्ट व्याडमा छर्किदिनु पर्दछ ।

गोब्रे च्याउमा लाग्ने कीराहरू

च्याउ खेती गर्दा मुख्य यी चार प्रकारका कीराहरूको प्रकोप देखिएको छ । यी कीराहरू कस्ता हुन्छन् र कसरी नियन्त्रण गर्ने ? भन्ने कुरा यहाँ दिइएको छ ।

१. मुलमुले (माइटस्)

यो मुलमुले च्याउको व्याडमा लाग्दछ । खास गरेर च्याउको साना साना गेडा आएको बेलामा खाईदिन्छन् । यी मुलमुलेहरू अनेक जातका हुन्छन् र कतमका टुप्पो जस्तै धेरै सानासाना थोप्ला जस्तै हुन्छन् यसले विशेष गरेर च्याउ आउन लागेको दुस्रो खाइदिने र कहिले काहीं आइसकेको च्याउको माथिल्लो छाताको भाग र डाँठ समेत बिगारि दिन्छ । यी कीराहरूलाई नियन्त्रण गर्न ०.०५ प्रतिशत देखि ०.१ प्रतिशतको नुवानको झोल व्याडमा छर्किदिनु पर्दछ । अनि यी कीराहरू निर्मूल हुन्छन् ।

२. च्याउना लाग्ने झिङ्गाहरू विशेष गरेर दुई प्रकारका पाइएको छ । स्क्राइत भन्ने झिङ्गाहरू साना र कालो हुन्छन् यी झिङ्गाहरूले अरु रोग ल्याउने काम गर्दछ । यी झिङ्गाहरू कम्पोट वा केसिङ्ग गरेको व्याडमा फुल पार्दछन् । अनि त्यसबाट लाभार्थी निस्कन्छ । यो लाभार्थीहरू व्याडमा भएको मल र दुस्रो खान्छन् । जसले गर्दा च्याउ आउन सक्दैन साथै आइसकेको च्याउमा पनि डाँठको टुप्पोबाट प्वाल पारेर भित्र सबै खुकुलो पारो दिन्छन् ।

अर्को प्रकारको झिङ्गा हो फोराइड फलाइज, यी झिङ्गाहरू कालो हुँदैन यमको लाभार्थी च्याउको बीउबाट दुस्रो फलिएको बेलामा दुस्रो खाइदिन्छ र कहिले काहीं मात्र च्याउलाई नोक्सान पार्दछ । यी झिङ्गाहरूको नियन्त्रणको लागि ०.०५ प्रतिशतको मालाथायन बीउ रोप्नु भन्दा दुई दिन अगाडि र केसिङ्ग गर्नु भन्दा दुई दिन अगाडि छर्कि दिनु आवश्यक पर्दछ यसबाट यी झिङ्गा र कीराहरूबाट बच्न सकिन्छ ।

कृषकहरू द्वारा हाल बजारमा विक्री गर्दा एक केजी ताजा

च्याउको दर:-

आ० व० ०५०/५१

महिना	रु.	पै.
१) वैशाख	७०१-	
२) जेष्ठ	१००१-	
३) आषाढ	१००१-	
४) श्रावण	१००१-	
५) भाद्र	१००१-	
६) आश्विन	१००१-	
७) कार्तिक	७०१-	
८) मार्ग	७०१-	
९) पौष	१००१-	
१०) माघ	१००१-	
११) फाल्गुण	१००१-	
१२) चैत्र	७०१-	

गोब्रे च्याउ खेतीमा लाग्ने खर्च र त्यसबाट हुने आम्दानी

खर्च	दर	रु.	पै
१) पराल १००० केजी [एक हजार]	४	४०००१-	
२) एमोनियम सल्फेट २० केजी	८१-	१६०१-	
३) यूरिया ५ केजी	६१-	३०१-	
४) त्रिपल सुपर फोस्फेट ७ केजी	१२१-	८४१-	
५) कृषिचून एक बोरा [२५ केजी]		४५१-	
६) बीउ ५ केजी [२० बोटल]	१५१-	३००१-	
७) ज्यामी ३० जना	८०१-	२४००१-	
८) अन्य	-	५००१-	
		<u>७५१९१-</u>	

आम्दानी

१) ताजा च्याउ उत्पादन २०० केजी को			
रु. ७०१- प्रति किलो दरले		१४०००१-	
२) नाफा रु.		६४८९१-	